

## Popis testu T02 „Umístění provozovny“

Při ohlašování SPE prostřednictvím ISPOP jsou prováděny kontroly úplnosti a logické správnosti údajů. Při nahrávání ohlášených souborů do emisní databáze REZZO provozované ČHMÚ jsou spouštěny další testy, které mají za úkol doplnit kontroly zavedené v rámci ISPOP.

**Provozovatelé jsou rozeslanými e-maily, jejichž součástí je také odkaz na mapový náhled (viz pokyny na str. 2), informování o možných chybách v hlášení za předchozí rok s cílem, aby provedli kontrolu a zjištěné chyby opravili odesláním doplněného hlášení do ISPOP.**

### 1. Úvod

Pro kontrolu správnosti údajů se testují navzájem dvě položky:



### Test T02 je prováděný podle následujícího kritéria:

| Označení kritéria | Provozovny  | Testovaná položka  |
|-------------------|---|--|
| <b>T02_k05</b>    | Všechny provozovny mimo areálových <sup>*)</sup> a přemístitelných zdrojů | výduch leží mimo území ÚTJ <sup>**)</sup> provozovny, uvedené na listu 1 |

<sup>\*)</sup> areálová provozovna – výduchy jsou rozmístěny na dvou nebo více ÚTJ

<sup>\*\*)</sup> Číselník kódů ÚTJ je k dispozici na webové stránce

<https://www.chmi.cz/kvalita-ovzduši/emise-a-zdroje-znecistovani-ovzduši/souhrnna-provozni-evidence-stacionarnich-zdroju/ispop-hlaseni-kontrola> pod názvem T02 Příloha: Číselník ÚTJ.

Oznámení o provozovnách, jejichž výduchy jsou na dvou nebo více ÚTJ, zašlete na adresu [spe@chmi.cz](mailto:spe@chmi.cz)

### Popis k vygenerovanému chybovému hlášení:

| chyba *                     | může způsobit   | opravu lze provést   |
|-----------------------------|---|--|
| <b>nesprávné ÚTJ</b>        | zařazení provozovny do <b>nesprávné obce popř. i okresu a kraje</b> , tj. vykazání emisí v jiné oblasti | V záložce <b>Provozovny OVZ na CRŽP</b> (viz podrobně kapitola 3.1.) |
| <b>nesprávné souřadnice</b> | <b>nesprávné umístění výduchu</b> při využití k modelování kvality ovzduší                              | opravou hlášení SPE  |

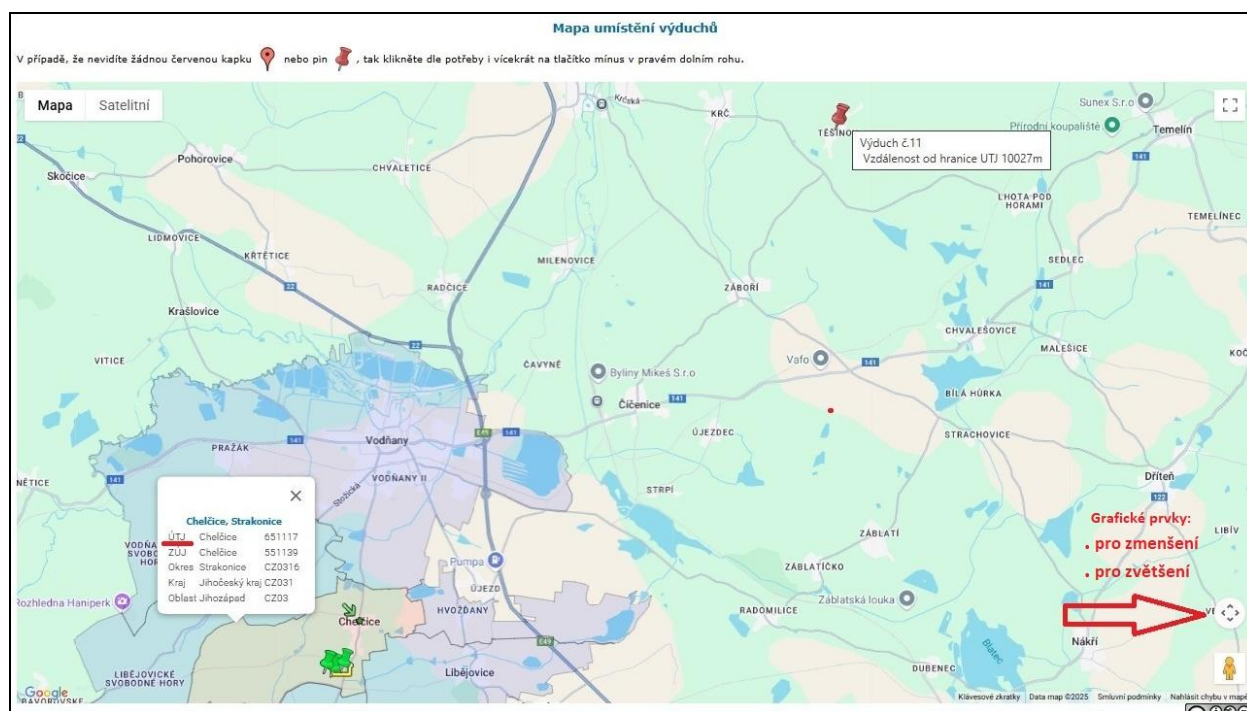
\* některá hlášení mají chybu v obou parametrech

## 2. Informace k funkcionalitám mapy (webový odkaz v zaslaném v e-mailu):

- Mapu je možné zvětšit nebo zmenšit tlačítka vpravo dole na mapě.
- **ÚTJ z listu 1** hlášení je označena růžovou barvou, při kliknutí na její plochu se zobrazí informace v bublině (viz obrázek níže). **ÚTJ susedící** jsou značeny modrošedou barvou. Kliknutím na jejich plochu lze zobrazit popisné informace o ÚTJ.
- **Další vrstvy susedících ÚTJ** již nejsou na mapě barevně vykresleny a kliknutím do plochy mapy se žádné informace nezobrazují. Pokud na jejich území leží výduch (viz příklad – výduch u obce Těšínov), informace o ÚTJ lze nalézt přímo v zaslaném emailu u výduchu.
- **Symbolem červené kapky** je zobrazen komín, jehož souřadnice jsou chybně vyplněné. Komín situovaný v území ÚTJ je zobrazen zeleně.

**Grafické prvky pro zmenšení/zvětšení jsou skryté v pravém dolním rohu pod ikonou** 

Pokud se nezobrazuje na mapě žádná červená kapka  nebo pin , je zapotřebí (někdy i vícekrát) kliknout na tlačítko zmenšení..

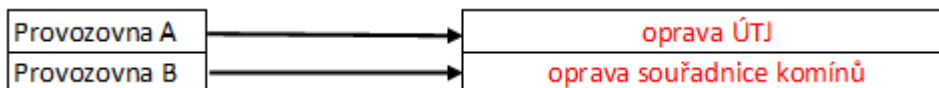


### Prvky mapy

- ikona **kapky nebo pin** – souřadnice jednoho nebo více komínů (výduchů).
  - **zelená barva** označuje souřadnici na území ÚTJ vyplněného na listu 1 hlášení SPE
  - **červená barva** označuje souřadnici mimo ÚTJ vyplněného na listu 1 hlášení SPE
  - **najetím myši na „kapku nebo pin“** se zobrazí **bublina** - informace o čísle komínu
- ikona **žlutý domeček** (na obrázku je částečně překrytá „zelenými“ komíny) zobrazuje umístění (adresu) provozovny
- **kliknutím na plochu barevně označených ÚTJ se zobrazí okno s informacemi o ÚTJ:**

- území ÚTJ zapsané **na listu 1 hlášení SPE** – **růžová** barva
- **sousedící ÚTJ** - **modrošedá** barva
- ikona **zelená šipka s hvězdičkou** – střed ÚTJ (není důležitý pro kontrolu)

### 3. Příklady provozoven s popisem a řešením jsou popsány níže.



#### 3.1 Provozovna A – oprava ÚTJ

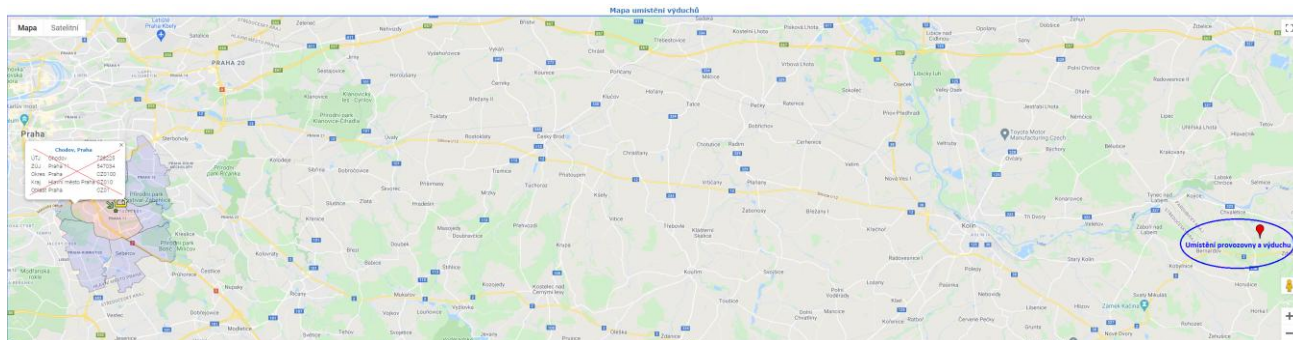
*Vygenerovaný email, část textu:*

Na listu 1 hlášení SPE je vyplněn kód ÚTJ **728225**, jemuž podle číselníku ČSÚ odpovídá **název ÚTJ Chodov** a **název obce Praha**.

Na listu 1 hlášení SPE v adresních údajích provozovny je vyplněn název obce **Praha**.

**Souřadnice výduchu č. 2** (zdroj č.102) odpovídá **území ÚTJ 655015** s názvem **Chvaletice** v obci **Chvaletice** (okres: **Pardubice**).

Vzdálenost souřadnice výduchu od území odpovídajícího kódu ÚTJ uvedenému na listu 1 hlášení je **65.167 km**.



#### Příklad ověření:

Umístění provozovny (adresy) a výduchu (souřadnice) odpovídá povolení provozu. Povolení bylo vydáno provozovně v Pardubickém kraji, okres Pardubice. Zvětšením mapy zobrazené z odkazu tlačítkem vpravo dole a přepnutím na „satelitní“ zobrazení se lze přesvědčit, že označené místo je místem provozu.

#### Popis příkladu:

Z příkladu je zřejmé, že je chybně evidováno ÚTJ na účtu CRŽP v Přehledu provozoven OVZ, které se přenáší do formuláře SPE a „přesouvá“ provozovnu do Prahy.

Umístění komínu správně ukazuje na místo provozu.

Jelikož se nejedná o bezprostředně sousedící ÚTJ, pro zjištění správného ÚTJ je potřeba se podívat do textu emailu, k části popisující výduch, kde se přímo nabízí (pro opravu) název a kód ÚTJ, tj:

**Souřadnice výduchu č. 2 (zdroj č.102) odpovídá území ÚTJ 655015 s názvem Chvaletice v obci Chvaletice (okres: Pardubice).**

**ÚTJ 728225 Chodov evidované na účtu CRŽP je potřeba nahradit správným kódem ÚTJ 655015 Chvaletice (okres: Pardubice).**

**Řešení ve 2 krocích:**

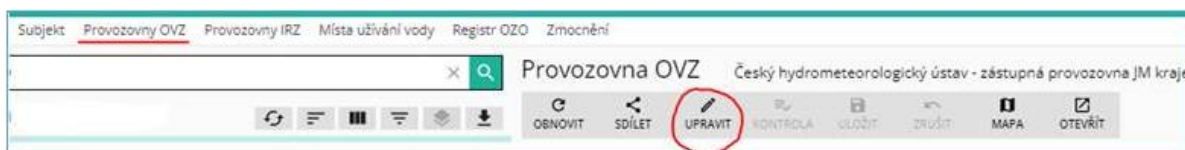
**a) Oprava ÚTJ na účtu CRŽP (správce subjektu nebo správce vlastních provozoven)**  
Přihlášení na <https://crzp.mzp.cz> – v záložce Provozovny OVZ - Přehled provozoven OVZ

**Číselník kódů ÚTJ** je k dispozici na webu:

<https://www.chmi.cz/kvalita-ovzdusi/emise-a-zdroje-znecistovani-ovzdusi/souhrnna-provozni-evidence-stacionarnich-zdroju/ispop-hlaseni-kontrola> pod názvem T02 Příloha: Číselník ÚTJ.

Opravu v CRŽP lze provést tlačítkem „**UPRAVIT**“ na šedém panelu tlačítek, údaje se podbarví žlutě.

Po skončení opravy je zapotřebí změny „**ULOŽIT**“ (tlačítko se aktivuje při editaci).



*V případě jakýchkoli problémů s vyhledáním správného kódu ÚTJ se prosím obraťte s dotazem na [spe@chmi.cz](mailto:spe@chmi.cz)*

### **b) Podání doplněného hlášení F\_OVZ\_SPE**

Při novém vyplnění formuláře využijte možnost načtení předchozího hlášení – viz náhled:

|   |               |                      |
|---|---------------|----------------------|
| 1   | 2             | 2a                   |
| Výběr ohlašovatele  | Výběr hlášení | Výběr OVZ provozovny |
| <input type="radio"/> Předvyplnit pouze základními informacemi z registru   |               |                      |
| <input type="radio"/> Předvyplnit daty z předchozího autorizovaného hlášení   |               |                      |
| <input type="radio"/> Předvyplnit daty z externího souboru  |               |                      |
| <input checked="" type="radio"/> Předvyplnit daty z autorizovaného hlášení v tomto roce pro podání doplněného/dodatečného/opravného hlášení |               |                      |

**Opravený název a kód ÚTJ se načte do předvyplněných položek formuláře.**

|  |                     |
|--|---------------------|
| Název Územně technické jednotky (ÚTJ) vč. kódu ÚTJ | Chvaletice [655015] |
| Kraj   | Pardubický          |

### 3.2 Provozovna B – oprava souřadnice komínů

#### Popis zjištěných potenciálních chyb:

Při vyplňování údajů položek 5 a 6 na listu 4 byly vyplněny správné souřadnice pro jeden z výdechů.

|   |   |   |    |   |    |   |        |   |
|---|---|---|----|---|----|---|--------|---|
| 5 | Zeměpisné souřadnice paty komínu/výduchu: | N | 49 | ° | 32 | ' | 29,659 | ' |
| 6 |   | E | 17 | ° | 25 | ' | 7,845  | ' |

Při vyplňování souřadnic u druhého výduchu došlo **k překlepu**, a z toho důvodu se vygeneroval chybový protokol (email).

|   |   |   |    |   |               |   |        |   |
|---|---|---|----|---|---------------|---|--------|---|
| 5 | Zeměpisné souřadnice paty komínu/výduchu: | N | 49 | ° | 32            | ' | 29,659 | ' |
| 6 |   | E | 17 | ° | <del>35</del> | ' | 7,845  | ' |

#### Způsob opravy:

Je nutné opravit souřadnici druhého výduchu z hodnoty **35** minut zeměpisné délky na hodnotu **25** minut zeměpisné délky a odeslat tzv. doplněné hlášení do ISPOP (viz předchozí strana b) Podání doplněného hlášení F\_OVZ\_SPE).