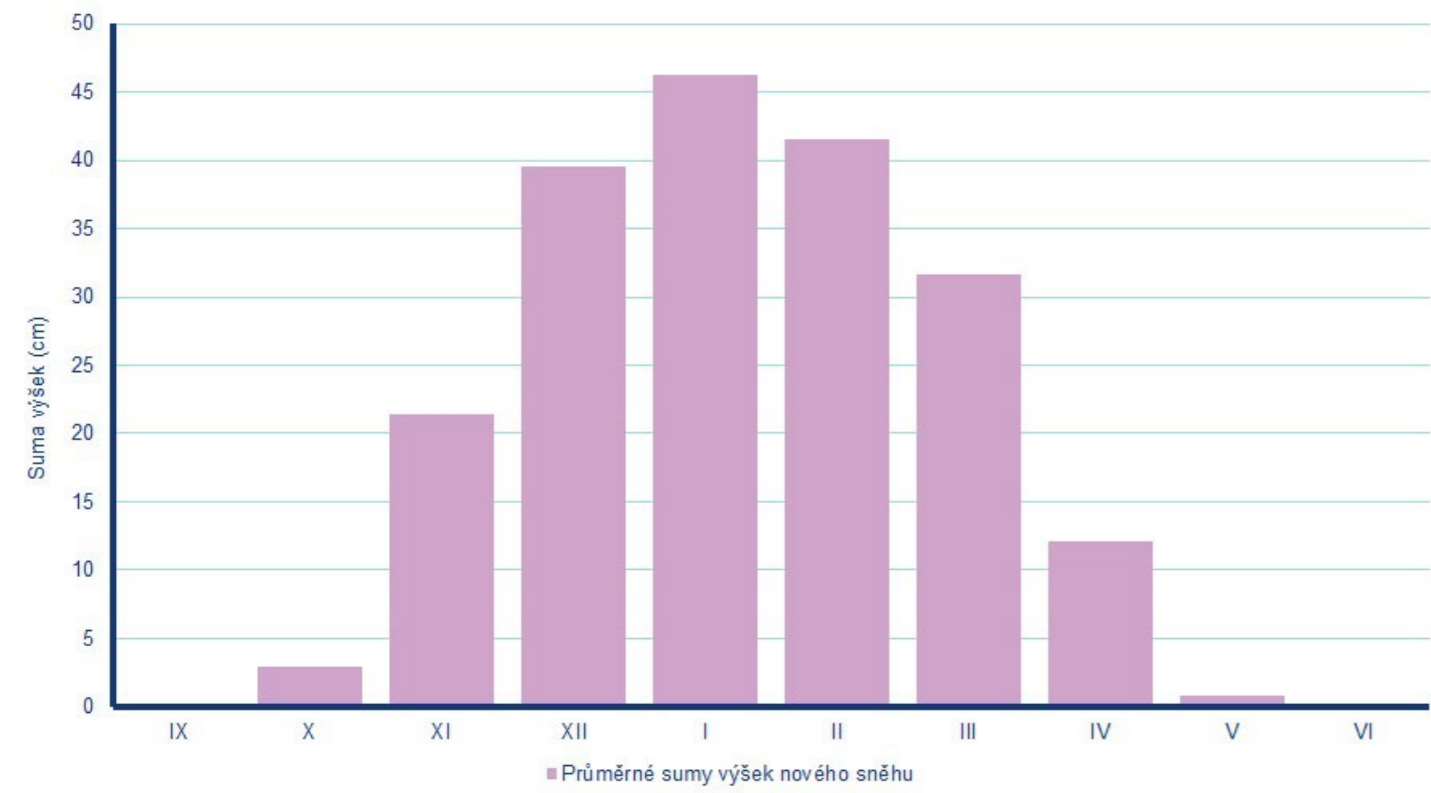


Klimatologické charakteristiky stanice Červená

Sněhová pokrývka

Průměrný roční úhrn nového sněhu za období let 1953–2021 je 197 cm s extrémy 414 cm v roce 1962 a 40 cm v roce 2014. Dlouhodobý roční úhrn nového sněhu za období let 1961–1990 je 253 cm, za období 1981–2010 182 cm a za období 1991–2020 pak 141 cm. V průměru nejvíce nového sněhu napadne v lednu (46 cm) a v únoru (42 cm). Nejvyšší měsíční úhrn nového sněhu, 157 cm, stanice zaznamenala v prosinci 1981. Nejvyšší denní úhrn, 32 cm, byl naměřen 15. ledna 1977.



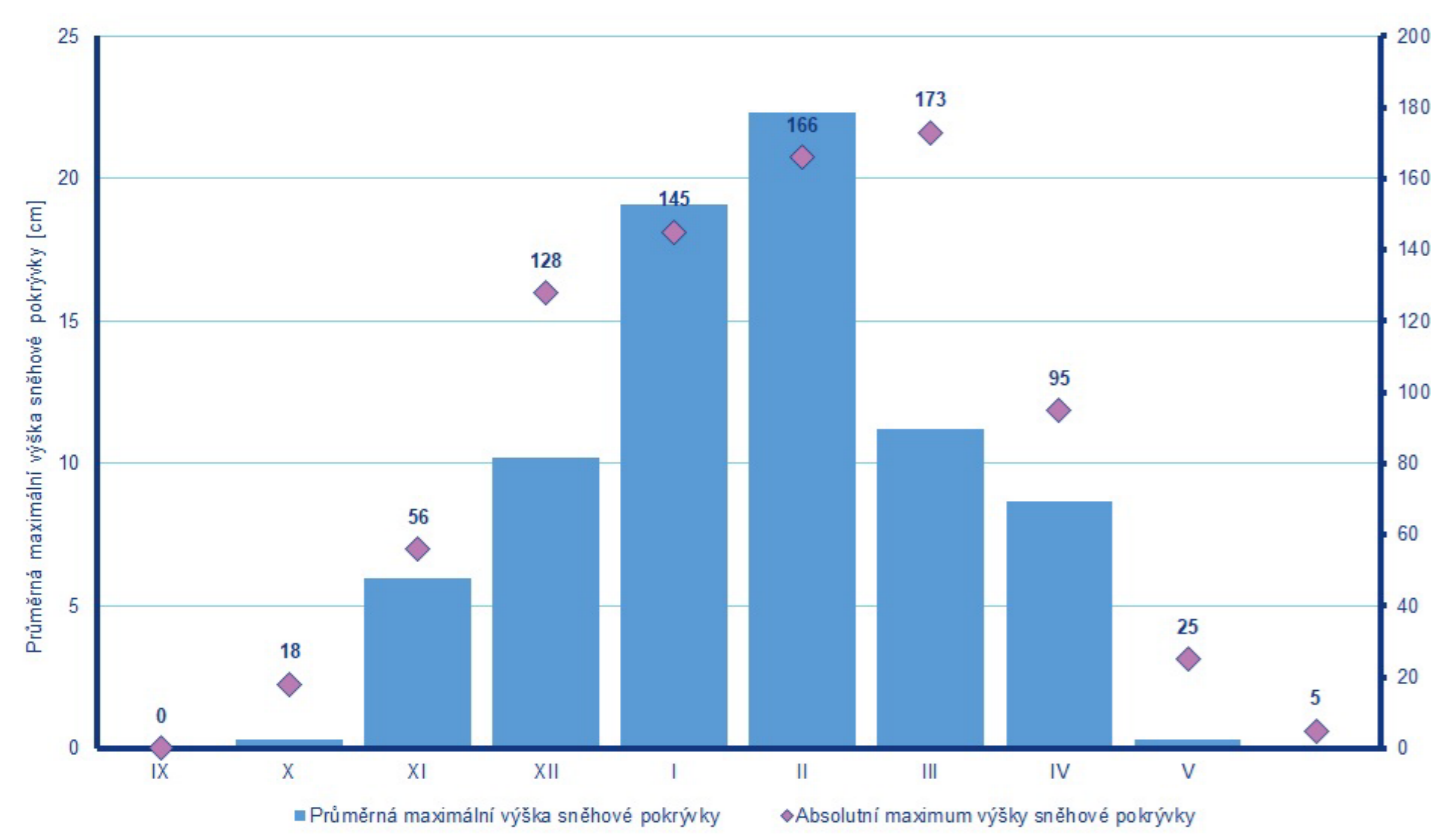
49,3 dne

Průměrný roční počet dnů s novým sněhem ≥ 1 cm

32 cm

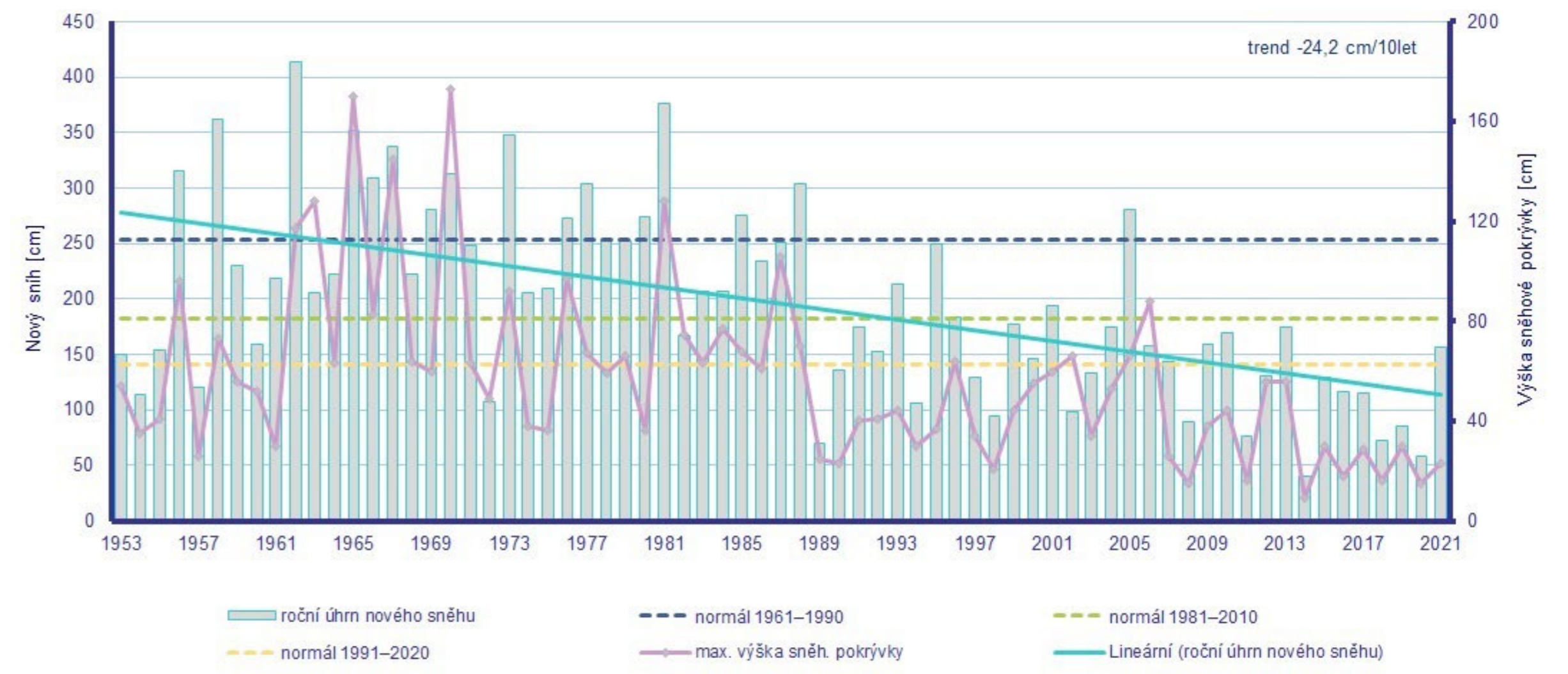
Nejvyšší denní úhrn nového sněhu (15. 1. 1977)

Roční chod průměrných sum výšek nového sněhu za období 1953–2021



Roční chod průměrných maximálních výšek sněhové pokrývky (sloupky) a absolutní měsíční maxima

Maximální výška sněhové pokrývky, 173 cm, byla naměřena 10. března 1970. Výška sněhové pokrývky větší než 100 cm byla na stanici naměřena naposledy v únoru 1987. Průměrný počet dnů se sněhovou pokrývkou ≥ 1 cm je 107. V lednu je takových dnů průměrně 28 a v únoru 24. Datum záznamu prvního sněžení je 26. září, poslední sněžení se pak objevilo 7. června, kdy se také naposledy vyskytla sněhová pokrývka (v roce 1962). V květnu se za dobu měření sněhová pokrývka ≥ 1 cm vyskytla 14krát. Květnové maximum, 25 cm, bylo naměřeno 11. května 1953.



Roční úhrny nového sněhu a maximální výška sněhové pokrývky za období 1953–2021

414 cm

Nejvyšší roční úhrn nového sněhu (1962)

107,2 dne

Průměrný roční počet dnů se sněhovou pokrývkou ≥ 1 cm

173 cm

Maximální výška sněhové pokrývky (10. 3. 1970)

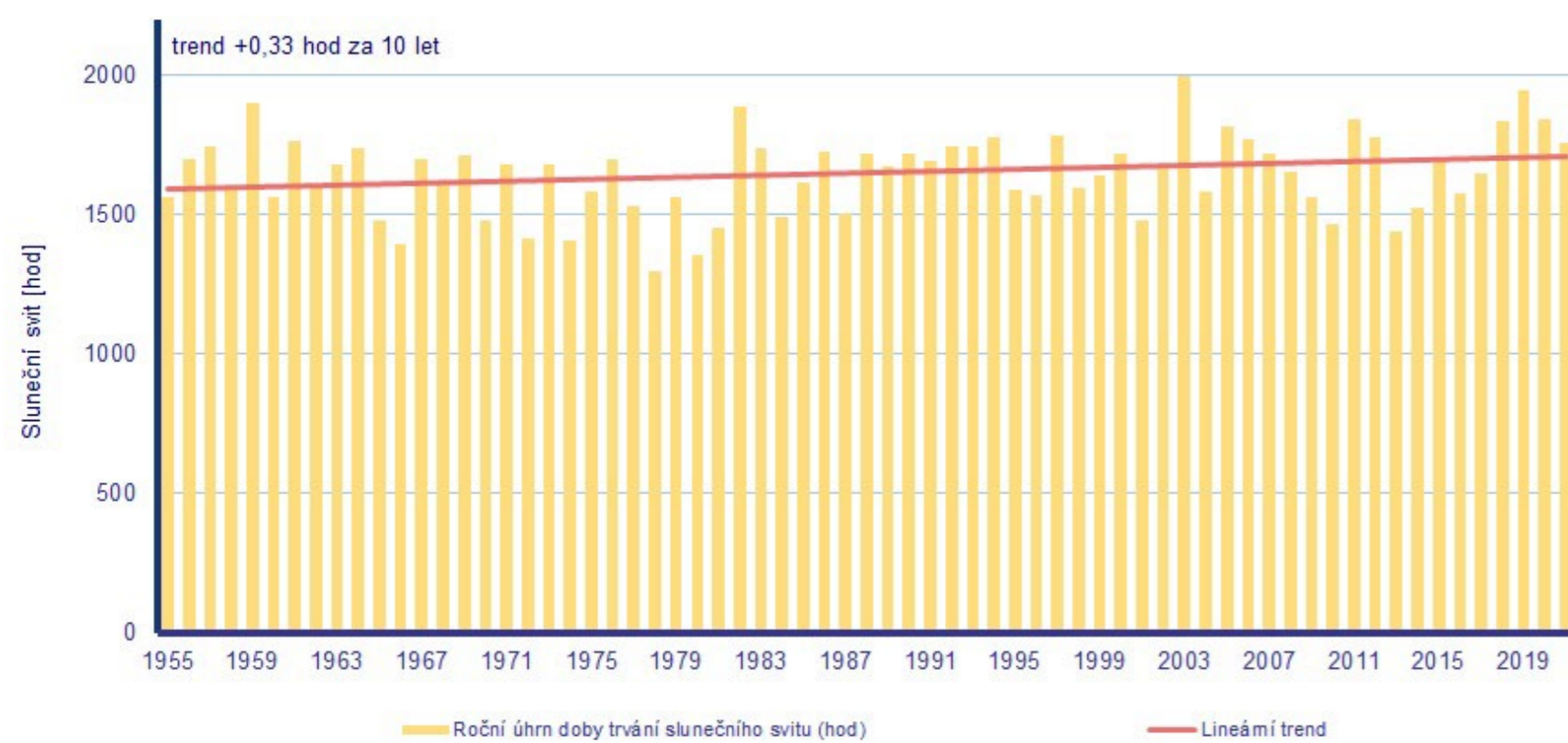
5 cm

Denní úhrn nového sněhu (1. 6. 1962)

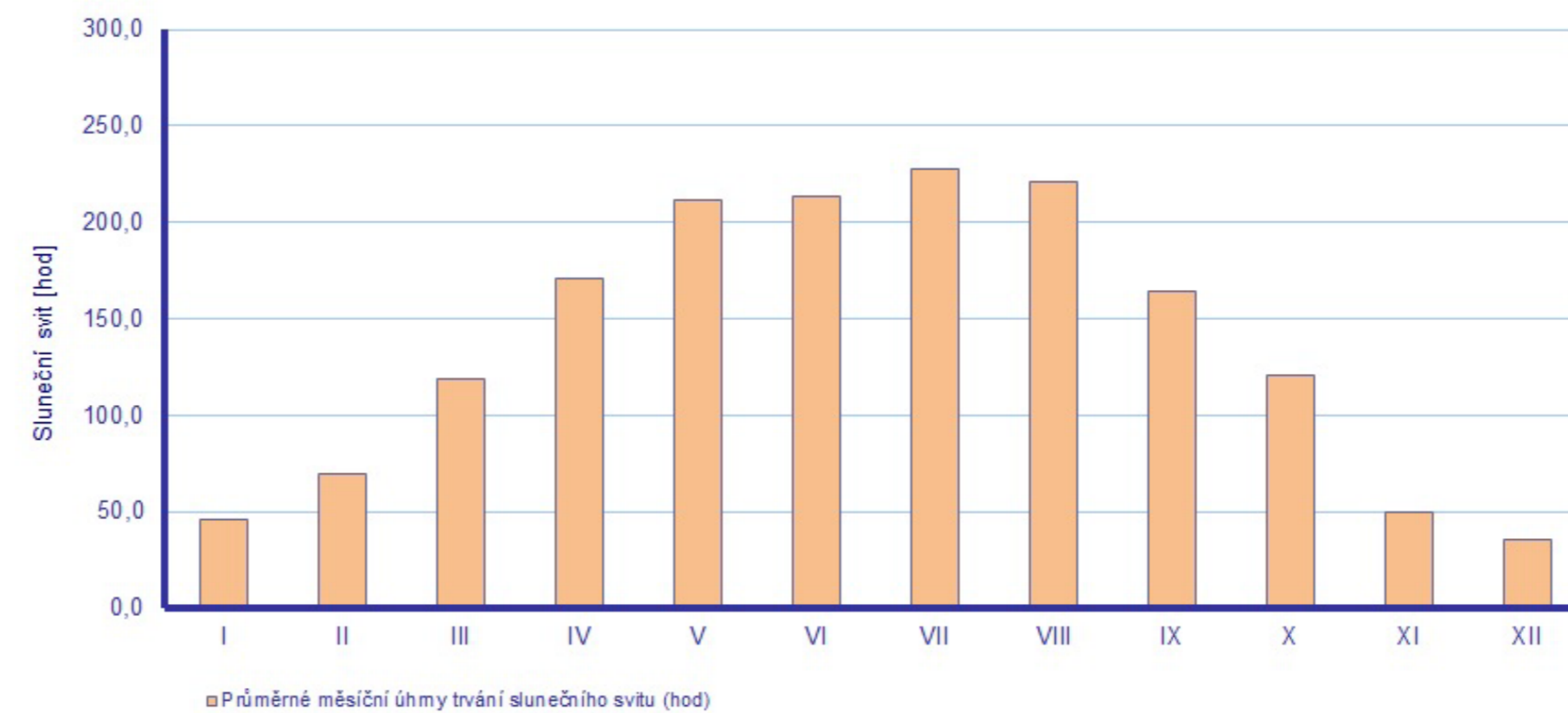


Sluneční svit

Průměrná roční délka trvání slunečního svitu za období let 1955–2021 je 1648,8 hodin s maximem 1997,6 hodin v roce 2003 a minimem 1296,7 v roce 1978. Roční režim trvání slunečního svitu je prvotně ovlivněn délkou astronomicky možného slunečního svitu s maximem v červenci a minimem v prosinci, druhotně je pak modifikován oblačností.



Roční úhrny doby trvání slunečního svitu za období 1955–2021



Roční chod průměrných úhrnů trvání slunečního svitu

Tomu i odpovídají nejvyšší měsíční průměr 228,0 hodin v červenci a minimum v prosinci 35,8 hodin. Červen s průměrným trváním slunečního svitu 213,4 hodin má nepatrně vyšší úhrn než květen (211,7 hodin). Absolutního maxima bylo dosaženo v červenci 2006 (339,4 hodin) a minima v lednu 1966 (5,8 hodin).



Oblačnost

Průměrné množství oblačnosti na MS Červená za období let 1953–2021 dosahuje 6,9 desetiny, minimum 6,2 bylo v roce 2003 a maximum 7,6 v roce 1966. Hodnoty průměrného množství oblačnosti nabývají minima v ročním chodu v srpnu (5,7 desetiny) a maxima v prosinci (8,3 desetiny).



Roční chod průměrného množství oblačnosti (denní průměr a termíny 07, 14, 21) za období 1953–2021

Za období let 1953–2021 bylo na MS Červená zaznamenáno v průměru 32,7 jasných dnů v roce. V ročním průměru bylo zaznamenáno 182,5 zamračených dnů.

V termínu 21h jsou hodnoty množství oblačnosti v průběhu celého roku nejnižší. Plynulý pokles množství oblačnosti od maxima v ranním termínu k minimum ve večerním termínu je typický pro zimní měsíce. Od dubna do října jsou hodnoty zaznamenané v termínu 14h nejvyšší během celého dne, což souvisí především s maximem tvorby konvektivní oblačnosti

Meteorologické jevy

Den s jevem	I	II	III	IV	V	VI	VII	VIII	IX	X	XI	XII	I–XII
se srážkou	20	18	18	16	17	17	17	15	13	14	17	20	200
s deštěm	5	5	8	12	17	17	17	15	13	13	11	7	139
se sněžením	17	15	13	6	1	0	0	0	0	2	9	15	80
s mlhou	21	15	14	10	10	9	9	8	12	17	21	23	169
s kouřem	21	19	19	13	13	12	11	12	15	19	19	20	194
s námrazkovým jevem	21	14	8	2	0	0	0	0	0	1	9	20	75
s námrazou	20	13	7	1	0	0	0	0	0	1	8	19	70
s jíním a jinovatkou	3	4	5	4	1	0	0	0	0	4	4	3	28
s ledovkou	4	2	1	0	0	0	0	0	0	3	4	15	15
s bouřkou	0	0	0	1	5	7	7	5	1	0	0	0	27
s blížkytem bouřkou	0	0	0	0	2	3	3	3	1	0	0	0	12
s výskytem krup	0	0	0	0	1	0	0	0	0	0	0	0	2
s nárazovým větrem	12	9	10	7	6	4	4	4	5	9	11	12	93
se silným větrem	4	3	3	2	1	1	1	1	1	2	4	4	27

Počet dnů s vybranými jevy na MS Červená za období 1953–2021

Atmosférické jevy se sledují na MS Červená soustavně, tedy i mimo pozorovací termíny. Pozorování jevů může být ovlivněno změnami pozorovacího režimu, kdy do roku 1970 na stanici pracovali v 16hodinovém provozu dva zaměstnanci. Poté byl zaveden nepřetržitý provoz. Od roku 2004 byl na stanici zahájen tzv. kombinovaný provoz (od 6 do 22 h s přestávkou s lidskou obsluhou a mezi 22 až 6 hodinou automatické měření).

O krajině a přírodě
Červené hory a okolí