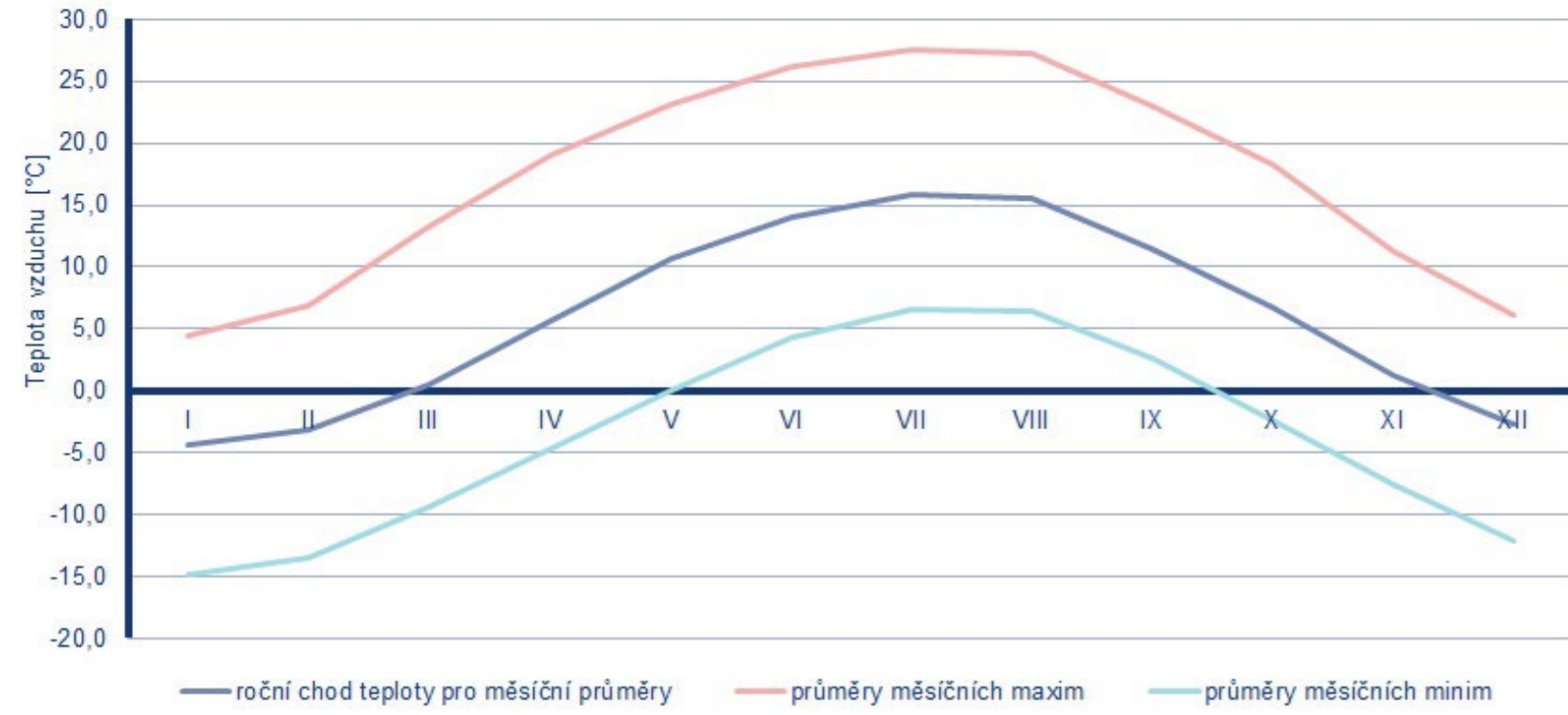


Klimatologické charakteristiky stanice Červená

Teplota vzduchu

Průměrná roční teplota vzduchu na stanici Červená za období let 1953–2021 dosáhla 6,0 °C s extrémy 3,8 °C v roce 1956 a 8,3 °C v roce 2019 (obr. 120). Dlouhodobý teplotní průměr za období let 1961–1990 je 5,5 °C, za období 1981–2010 6,0 °C a za období 1991–2020 pak 6,6 °C. Za období 1953–2021 se teplota vzduchu zvyšuje o 0,31 °C za 10 let.

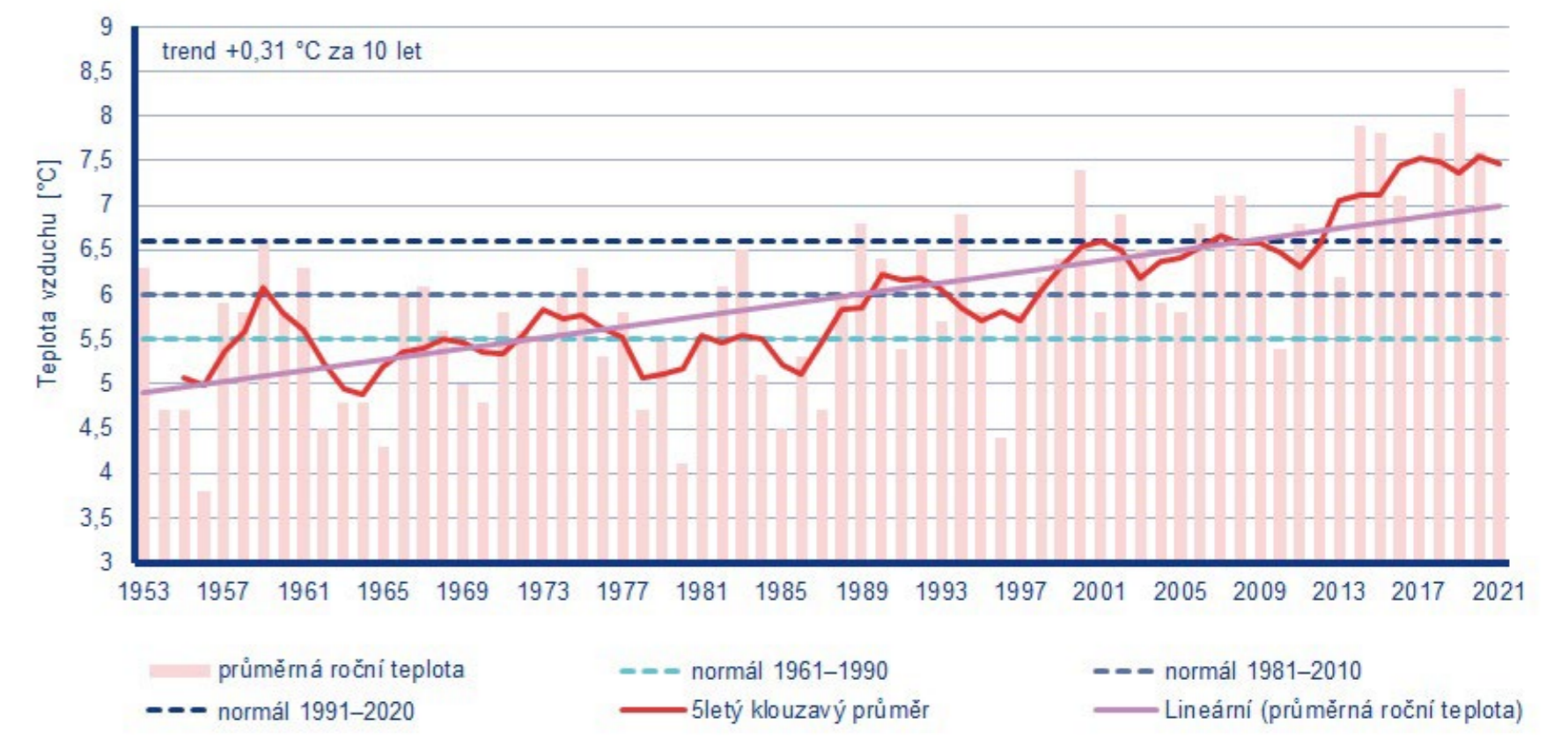


Roční chod teploty vzduchu pro měsíční průměry, průměry měsíčních maxim a minim za období 1953–2021

Roční chod teploty vzduchu je charakterizován jednoduchou vlnou s maximem 15,8 °C v červenci a minimem v -4,4 °C v lednu. Druhým nejteplejším měsícem v roce je srpen s průměrnou teplotou vzduchu 15,6 °C a druhým nejchladnějším únor s průměrnou teplotou vzduchu -3,2 °C

	I	II	III	IV	V	VI	VII	VIII	IX	X	XI	XII	Roční
Průměr	-4,4	-3,2	0,5	5,7	10,7	14,1	15,8	15,6	11,5	6,7	1,2	-2,8	5,9
Maximum v roce	0,4 2007	2,0 1990	5,1 2014	11,6 2018	14,1 2002, 2018	19,3 2019	20,6 2006	20,4 1992	14,9 2016	10,1 2000	5,2 2019	1,1 2015	8,3 2019
Minimum v roce	-11,8 1963	-13,5 1956	-4,8 1987	1,5 1954	6,8 1991	10,5 1985	12,8 1979, 1984	12,7 1978	7,0 1996	2,3 2003	-3,6 1956	-7,9 1969	3,8 1956

Základní charakteristiky průměrné teploty vzduchu (1953–2021)



Průměrná roční teplota vzduchu [°C] na stanici Červená v porovnání s normály a proložená lineární přímkou (modře) v období 1953–2021

6,0 °C

Průměrná roční teplota vzduchu

32,6 °C

Nejvyšší maximální teplota vzduchu (30. 6. 1994)

-34,4 °C

Nejnižší minimální teplota vzduchu (9. 9. 1956)

2019

Nejteplejší rok (8,3 °C)

10

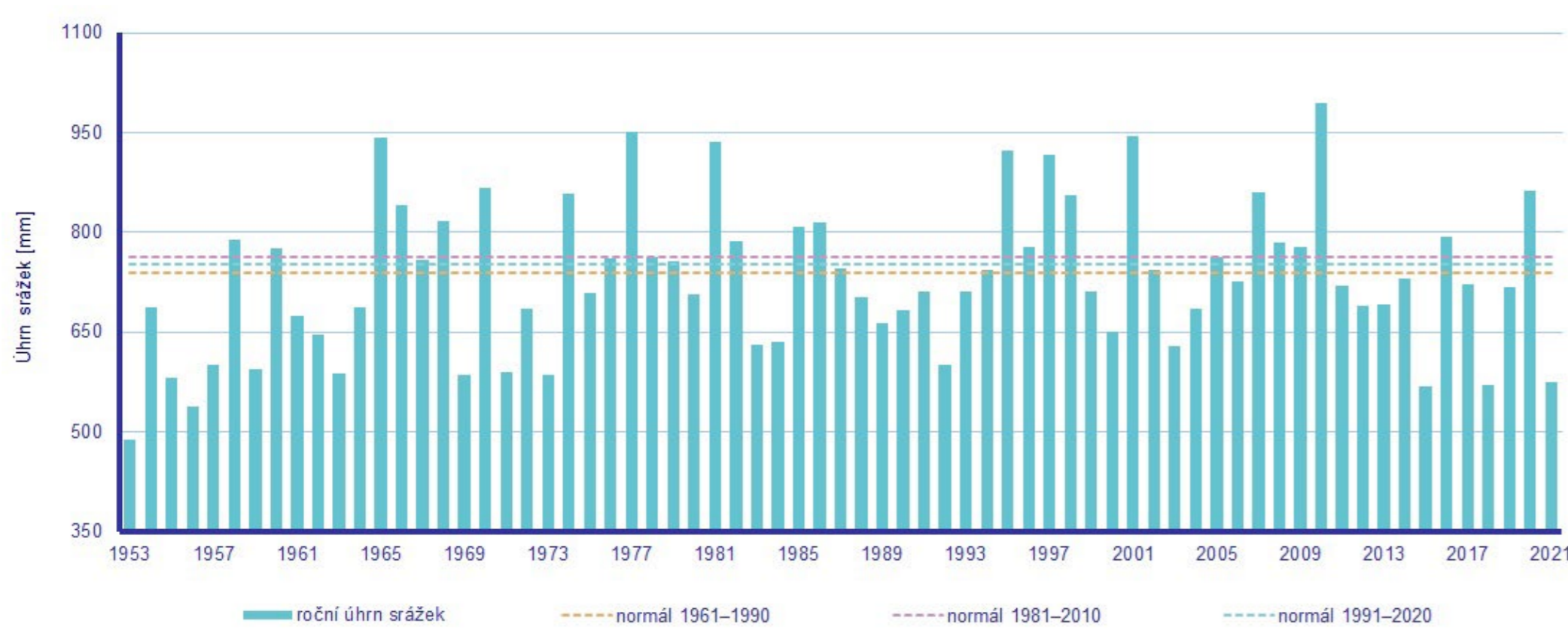
Nejvíce tropických dnů (1994, 2015)

181

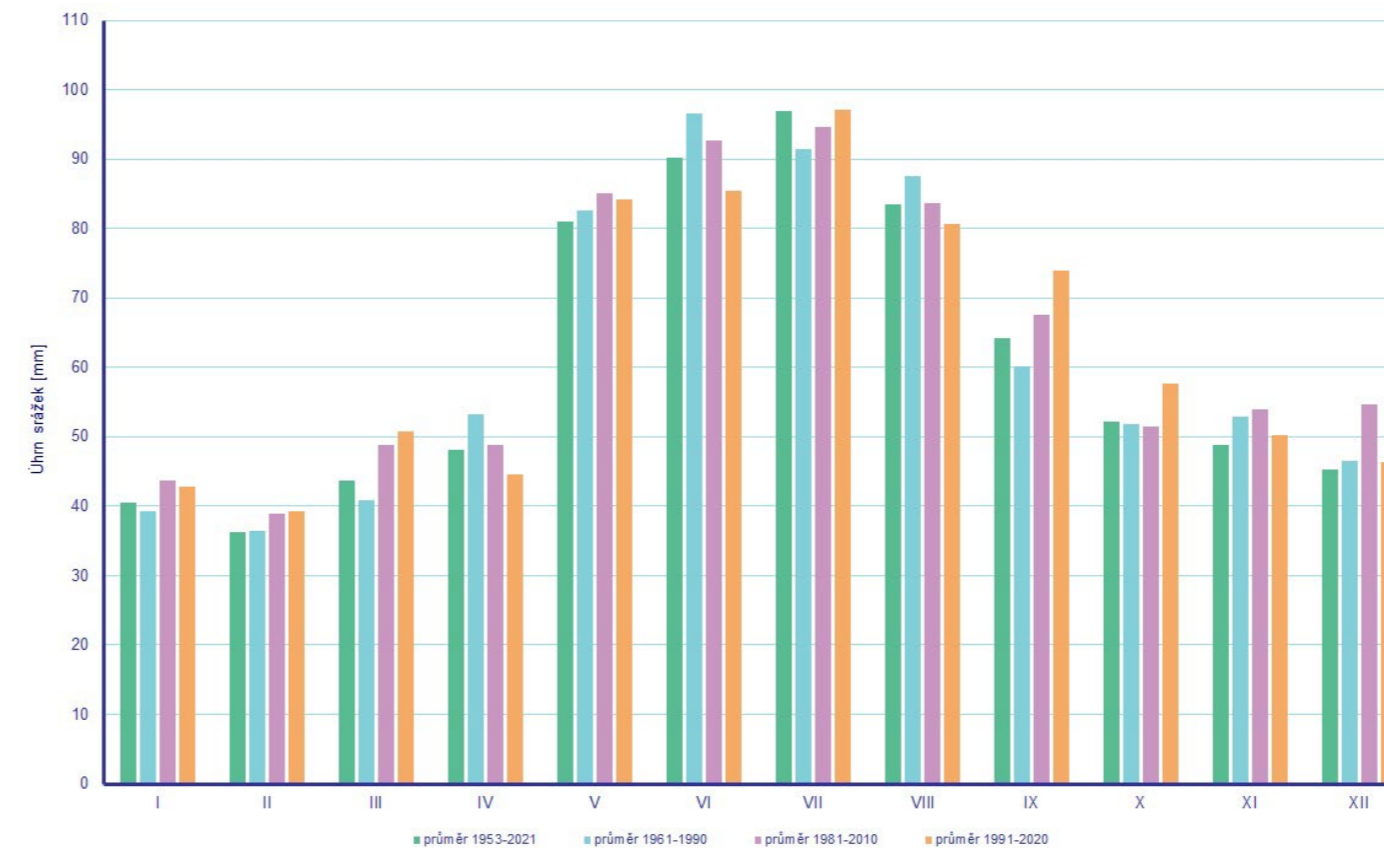
Nejvíce mrazových dnů (1956)

Úhrn srážek

Průměrný roční úhrn srážek za období let 1953–2021 je 730,3 mm s extrémy 488,6 mm v roce 1953 (67 % dlouhodobého průměru) a 994,6 mm v roce 2010 (136 % dlouhodobého průměru). Dlouhodobý roční úhrn srážek za období let 1961–1990 je 739,4 mm, za období 1981–2010 763,8 mm a za období 1991–2020 pak 752,5 mm. V průměru nejvíce srážek spadne v červenci (96,9 mm) a nejméně v únoru (36,3 mm).



Průměrný roční úhrn srážek [mm] na stanici Červená v porovnání s normály v období 1953–2021



Roční chod průměrných úhrnů srážek za období 1953–2021 a za jednotlivá normálová období

325 mm

Nejvyšší měsíční úhrn srážek (červenec 1997)

1,6 mm

Nejnižší měsíční úhrn srážek (listopad 2011)

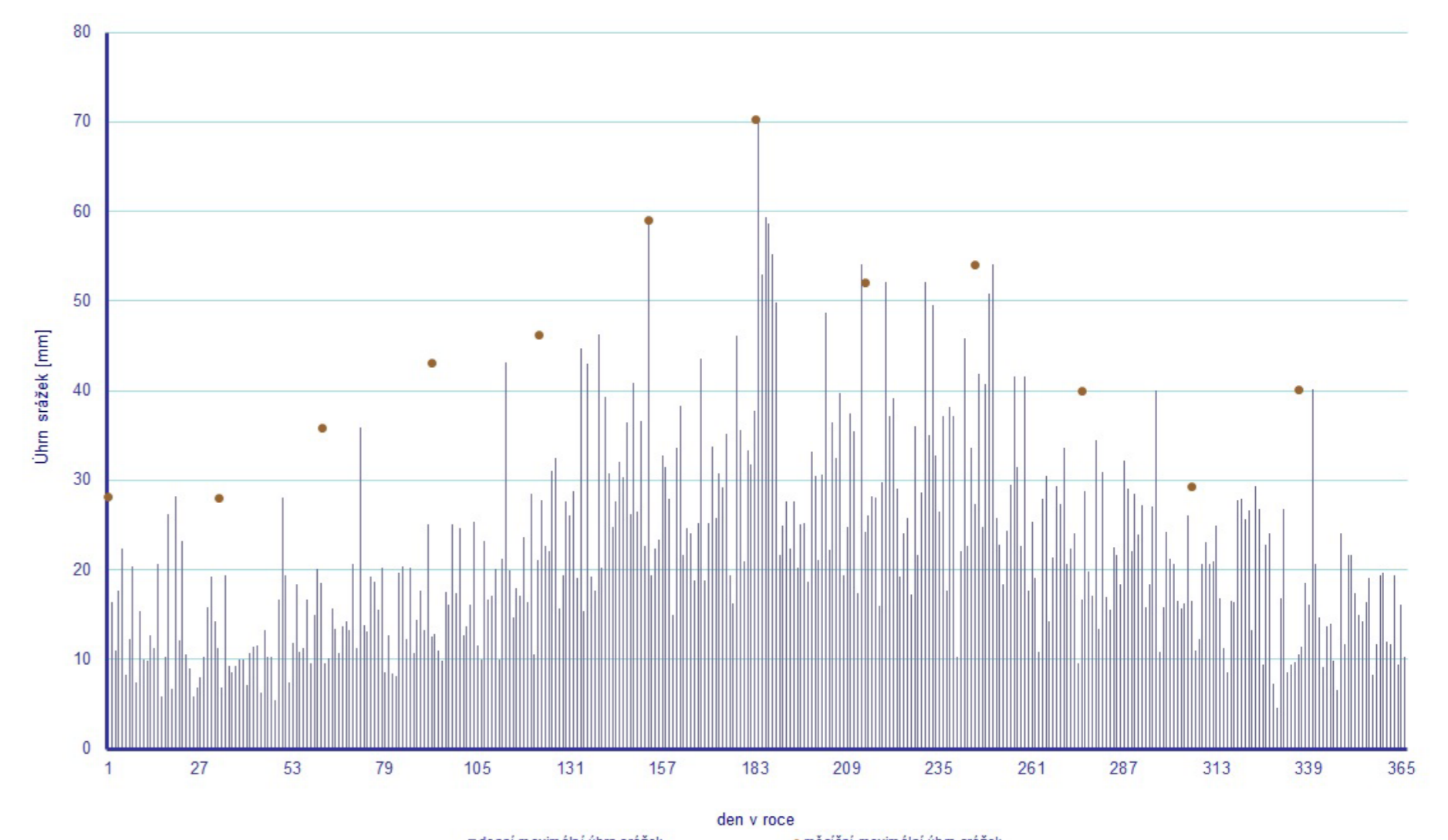
70,3 mm

Nejvyšší denní úhrn srážek (2. 7. 1954)

182,8 dne

Průměrný roční počet dnů se srážkou $\geq 0,1$ mm

Průměrný maximální denní úhrn srážek v roce v období 1953–2021 činí na Červené 44,6 mm. Nejvyšší maximální denní úhrn srážek 70,3 mm byl naměřen dne 2. července 1954, což představuje 158 % dlouhodobého průměru, zatímco nejnižší hodnota maxima 29,0 mm byla naměřena 14. října 1975. Pokud jde o průměrné maximální denní úhrny po měsících, je patrný plynulý vzestup jejich hodnot od minima v únoru k maximum v červenci.



Maximální denní a měsíční úhrny za období 1953–2021

Charakteristika	Nejnižší	Datum	Nejvyšší	Datum
Absolutní naměřená teplota (°C)	-34,4	9.2.1954	32,6	30.7.1994
Průměrná denní teplota (°C)	-27,5	9.2.1956	27,3	30.7.1994
Průměrná měsíční teplota (°C)	-13,5	únor 1956	20,6	červenec 2006
Průměrná roční teplota (°C)	3,8	1956	8,3	2019
Roční počet tropických dnů	0	vícekrát (52x)	10	1994, 2015
Roční počet ledových dnů	22	2014	102	1955, 1962
Denní úhrn srážek (mm)			70,3	2.7.1954
Měsíční úhrn srážek (mm)	1,6	listopad 2011	352,5	červenec 1997
Roční úhrn srážek (mm)	488,6	1953	994,6	2010
Výška sněhové pokrývky (cm)			173	10.3.1970
Výška nové sněhové pokrývky (cm)	40	2014	414	1962
Měsíční úhrn slunečního svitu (hod.)	5,8	leden 1966	339,4	červenec 2006
Roční úhrn slunečního svitu (hod.)	1296,7	1969	1997,6	2003
Staniční tlak vzduchu (hPa)	889,6	30.1.2015	996,3	22.1.1994

Vybrané klimatologické charakteristiky MS Červená



O krajině a přírodě
Červené hory a okolí